



Sommaire

PAGE 1

- Edito
- Cournon 2010

PAGE 2

- La Simmental au Space 2010
- Utilisation des taureaux Rau et Rumgo
- Une nouvelle table de pointage
- L'offre étrangère s'enrichit aussi

PAGE 3

- Indexation 10/3
- Viaduc : un taureau d'exception

PAGE 4

- Quand la Simmental se montre
- Brèves de l'Étranger
- Plus de concours Simmental à Paris
- Le Service Génétique s'étoffe



Edito



Chers Éleveurs,

Sur le plan économique, nous ne garderons pas de 2010 le souvenir d'une année très prospère.

Cependant, notre race Simmental attire toujours de nouveaux éleveurs, soit par l'acquisition d'animaux reproducteurs, soit par le croisement d'absorption.

La progression des productions et la diversité génétique de nos taureaux français et étrangers sont des atouts majeurs.

En outre, les différentes orientations prises par le schéma de sélection continuent de nous conforter dans nos choix, notamment au niveau des prochaines sorties d'index qui devraient se révéler de bonne qualité, avec Viaduc et quelques autres qui viendront renforcer l'offre dans notre prochain catalogue.

Sans oublier l'évolution des techniques : la génomique reste la priorité de toutes les races. Dans ce domaine, les pays étrangers marquent un temps d'avance pour la Simmental. Néanmoins, notre organisme s'emploie à rester en contact, à suivre l'avancée des recherches et à collaborer avec les équipes étrangères.

Tout ceci risque de bouleverser bien des choses dans tous les domaines de la sélection. A nous de faire en sorte de garder les objectifs que nous nous sommes fixés, à savoir la mixité et les atouts des fonctionnels qu'a su préserver notre race.

Je tiens toutefois à préciser que toutes les avancées liées à la recherche biologique, même si elles viennent conforter notre métier, ne remplaceront jamais le contact quotidien et permanent des éleveurs avec leurs animaux : notre métier reste avant tout un travail de terrain.

Votre participation à tous, soit aux expositions, soit aux concours départementaux, montre le dynamisme de notre race et contribue à son développement.

C'est pourquoi, le choix de mettre l'accent sur trois grands rendez-vous incontournables : Eurogénétique et sa confrontation européenne, le SPACE pour la promotion sur le grand ouest et le Sommet de l'Élevage pour le centre et le sud, nous semble opportun pour la promotion de la race, au détriment du SIA à Paris à tendance grand public.

J'en profite pour remercier tout particulièrement tous les éleveurs, techniciens et syndicats qui participent à ces manifestations ou les organisent : merci à vous pour votre engagement et votre dévouement !

En cette fin d'année 2010, je vous souhaite à tous de joyeuses fêtes en famille et entre amis et vous présente mes meilleurs vœux pour l'année 2011, que je veux espérer plus propice pour notre métier d'éleveur.

Sylvain AUBRY
Président du Groupement de Producteurs



Cournon 2010 :

L'élevage CHASSANY au Sommet

En remportant pas moins de 4 Prix Spéciaux sur 6, le GAEC CHASSANY, de Fridefont dans le Cantal, aura marqué cette nouvelle édition du Concours Régional Simmental organisé dans le cadre du Sommet de l'Élevage à COURNON (63). Seuls les prix de Championnat Jeune et de Meilleure Bouchère lui échappent revenant respectivement au GAEC GRANGE dans la Loire et au GAEC SALELLES dans l'Aveyron.

Cette nouvelle édition du Sommet de l'Élevage avait toutefois débuté par quelques sueurs froides avec le désistement de nombreuses vaches Titulaires en dernière minute qu'il aura fallu remplacer au pied levé. Le lot présenté était pourtant d'excellente qualité avec des vaches en état et bien préparées malgré la sécheresse de cet été dans la zone Sud du Massif Central. Le Concours aura permis de démontrer une nouvelle fois tous les atouts et progrès de notre race avec des sections de primipares et de vieilles vaches très fournies.

C'est Claude THIEVON, Eleveur Simmental dans l'Ain, qui a eu cette année la lourde charge de départager les 31 postulantes au Concours. 14 Elevages de l'Aveyron, du Cantal, de Lozère et de la Loire participaient à cette édition 2010. Un grand merci encore à chacun d'entre eux.



CORALIE (Saemi) au GAEC CHASSANY (15) :
Meilleure Mamelle Jeune



TINA (Fleuron) au GAEC CHASSANY (15) :
Meilleur TP - 2ème lactation (305 j) 7135 kg
de lait à 39.3 de TB et 38.2 de TP



UREKA (Hodwein) au GAEC SALELLES (12) :
Meilleure Bouchère



NATELLI (Dallas) au GAEC CHASSANY (15) :
Meilleure Mamelle Adulte

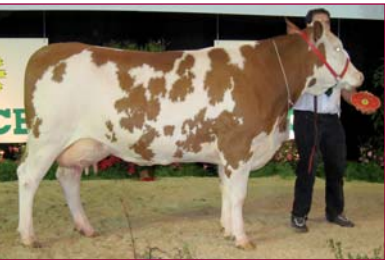


CAUTION (Dynamo) au GAEC GRANGE (42) et LARISSA (Pilatus) au GAEC CHASSANY (15) : Championnes Jeune et Adulte de ce Concours 2010



La Simmental au Space 2010

Une promotion Européenne



BETISE (Dionis) au GAEC du St Gilles (50) :
Meilleure Mamelle



VIRGINIE (Enrico) à la SCL de la Brûlerie
(53) : Championne SPACE 2010

Le SPACE 2010 a été une fois de plus une semaine bien chargée. Comme d'habitude, nous avons pu rencontrer les nombreux éleveurs de l'Ouest qui s'intéressent aujourd'hui à la Simmental soit par l'achat de génisses soit en croisement sur Holstein ou Normande.

La semaine s'est d'ailleurs terminée sur une magnifique présentation de notre race. 9 animaux étaient réunis sur le ring : 3 génisses Autrichiennes (vendues pendant le SPACE à de nouveaux éleveurs bretons) et 6 vaches Françaises.

Le jugement des animaux a été réalisé par Frank STUMPENHUSEN directeur de SPERMEX (Notre partenaire Allemand pour l'importation de doses) et Friedrich FUHRER, directeur de GENOSTAR (Centre d'Insémination et Unité de Sélection

Simmental Autrichienne). La présence de nos partenaires étrangers, qui étaient d'ailleurs toute la semaine à nos cotés sur le stand, permet de montrer la force de notre race sur le plan international. La Simmental est en train de faire sa place dans les élevages du Grand Ouest. Pour preuve, les 6 vaches exposées étaient issues de 6 troupeaux et 5 départements différents.

2 prix ont été distribués à l'issue de la présentation. La Meilleure Mamelle revient à BETISE (Dionis/Ress), une jeune primipare appartenant au GAEC du St-Gilles dans la Manche. En fin de première lactation, BETISE a déjà produit 7417 kg de lait (343 jours) à 35.8 de TP.

Le titre de grande Championne revient à VIRGINIE appartenant à la SCL de la Brûlerie dans la Mayenne. Cette fille de ENRICO a produit 8026 kg de lait à 33.7 de taux azoté en 1ère lactation.



Utilisation des taureaux

Rau et Rumgo

Vous êtes de plus en plus nombreux à utiliser ces deux fils de RUMBA. Ce sont aujourd'hui des taureaux confirmés en Allemagne et Autriche présentant des index productions et morphologiques plus qu'intéressants.

Ces deux taureaux ne sont toutefois jamais apparus dans l'offre génétique étrangère proposée dans nos différents bulletins Informations. Ils ont en effet une part de sang Holstein de 16% dans leur pedigree. Ainsi, ils ne peuvent être reconnus de race pure ($\leq 12\%$ de sang étranger) et n'ont donc pas d'Index Interbull.

Pas de soucis pour leurs filles, elles seront codées 35. Elles n'auront par contre pas d'index Ascendance et ne pourront pas être qualifiées en Section Principale du Livre Généalogique puisque leur Père n'est pas inscrit. Cela méritait d'être précisé.



Une nouvelle table de pointage

Le Conseil d'Administration du mois d'Août a entériné le changement de table pour la description morphologique de notre race. Désormais, afin de facilement comparer nos géniteurs aux taureaux d'outre Rhin, nous utiliserons la table de pointage Allemande. Nous aurons l'occasion de revenir sur ce sujet dans les réunions de Syndicat de cet hiver.

Ce n'est pas sans créer de nombreux changements et beaucoup de travail. En effet, toutes les applications utilisant les données morphologiques sont à revoir. Que ce soit les bordereaux de pointage, la saisie des données, les tables de stockage dans le SIG, l'indexation, les FIVL ou autres Pedigrees, tout est à reconstruire.

De même, les techniciens en charge de la collecte des pointages, devront être formés à l'utilisation de cette nouvelle table. Une première session d'harmonisation de pointeurs est prévue à GRUB (près de Munich) les 15 et 16 décembre 2010.



L'offre étrangère s'enrichit aussi

Les index du Mois d'Août en Allemagne marquent souvent l'arrivée de nouveaux géniteurs intéressants. Ainsi, 4 taureaux ont été retenus lors de notre dernier Séminaire pour enrichir l'offre de taureaux étrangers disponibles via Simmental France pour cette campagne d'insémination.

WATNOX, SAMLAND, ROMARIO et SAMBUCCO présentent tous des profils différents. D'origines très diverses, ils compléteront une offre déjà bien étoffée. Concernant les taureaux étrangers proposés dès le mois de Juin, on peut noter quelques variations d'index. Les plus notoires étant sur WILHELM et SAMEN, deux taureaux assez utilisés cette année, qui perdent un peu de potentiel laitier.

Tous ces index sont disponibles sur notre site www.simmentalfrance.fr

J'en profite aussi pour vous rappeler que l'utilisation de taureaux étrangers ne doit pas se faire au détriment du Testage. VIADUC en est encore l'illustration, notre schéma est de grande qualité. Même hors zone Unité de Sélection, nous soutenons le Testage en offrant à chaque génisse vèlée une prime de 30 Euros. Un équilibre de 30 % Taureaux français, 30 % Taureaux étrangers et 30 % Testage nous semble optimum pour assurer dans vos troupeaux un réel progrès génétique et maintenir un schéma de Sélection Français de qualité pour notre race.

Nouveaux taureaux étrangers proposés en août 2010 (index décembre 2010)

TAUREAUX	PERE	GPM	GZW	MW	FW	LAIT	TB	TP	FIT	LG	CEL	VT	PER	FER	FN	DV	MU	MA	AP
ROMARIO	ROMEO	RESS	129	119	101	848	-1,3	-0,5	123	118	108	107	108	100	117	114	102	126	115
WATNOX	WATERBERG	ROMEL	126	113	115	441	0,1	0,4	119	113	110	115	111	101	109	104	113	113	114
SAMLAND	SAMPRAS	MALHAX	124	121	116	887	-2,0	-0,1	102	98	111	116	88	101	106	107	92	117	105
SAMBUCCO	SAMPRAS	MALER 2	120	121	113	571	1,8	0,8	98	96	117	100	86	98	85	114	105	121	107

GZW : Index de Synthèse, MW : Index lait, FW : Index Viande, FIT : Index Fonctionnels, DV : Développement, MU : Musculature, MA : Mamelle, AP : Aplombs, CEL : Cellules, LG : Longévité, FER : Fertilité, FN : Facilité de naissance, VT : Vitesse de traite, PER : Persistance de lactation



Index Français Octobre 2010

Sous le signe de la stabilité

Pas de grands changements à signaler pour cette sortie d'index de fin d'année.

Concernant les nouveautés du catalogue 2010, à noter quand même une progression de 5 points d'ISU pour VENDEEN. Il conforte ses qualités de production équilibrée lait et taux. Coté fonctionnels, il présente un premier index Fertilité favorable (+0.4) et grimpe encore en longévité malgré son mauvais index Cellules.

URAISSON présente un premier index longévité favorable (+0.9). Ses autres index restent globalement stables tout comme ceux d'USKY.

Chez les anciens, rien ne vient troubler TOMBOIS qui reste le taureau leader en ISU et affiche un premier index Fertilité proche de la neutralité (-0.1). Les nombreux veaux de TOMBOIS observés dans les différents troupeaux confirment ce que l'on pouvait en attendre. Ce sont des veaux de format moyen, fins d'os (d'où la facilité de vêlage) mais qui affichent ensuite une croissance soutenue.

USHAIA confirme son défaut de fertilité femelle (-2.1). BOSNA améliore son index Cellules et prend même 100 kg de lait avec l'arrivée de ses premières filles de service. Seul RAYMAN nous déçoit un peu en perdant 150 kg de lait.



Fille de BOSNA, juste avant son 1er vêlage, au GAEC d'Assaut (39)



BABETTE (Vendéen) au GAEC d'Assaut (39), 8377 kg de lait à 38,9 et 34,6 en 1ère lactation (305 j)

Index des taureaux Simmental Français 10/3

Taureau	Père	GPM	ISU	Fillles	Index laitiers				Index morpho					Index fonctionnels						
					INEL	LAIT	TB	TP	MO	DV	MU	MA	AP	CEL	FER	LGF	NAI	VEL	VT	CA
TOMBOIS	ROMELLO	ZEUKAR	149	60	36	768	0,1	0,6	119	110	103	118	98	0,5	-0,1	0,4	93	90	112	96
SENIOR	MALEFIZ	TINO	148	82	31	-38	3,4	4,2	99	103	98	102	91	1,4	0,6	1,1	91	90	107	98
VIADUC	DIONIS	MALEFIZ	148	22	45	1219	-0,7	-0,4	104	110	110	96	88				91		107	100
TITUS	MALHAX	ZEUKAR	144	63	24	-136	7,8	2,4	99	109	76	105	108	2,2	0,3	0,7	89	89	99	99
URAISSON	HATZ	FUGITIF	141	72	31	797	4,4	-1,2	109	91	107	115	98	-0,7		0,9	91	90	116	119
TABOR	MALEFIZ	FUGITIF	136	65	28	371	3,2	1,0	106	103	105	102	101	-0,5	0,9	0,0	91	91	98	94
VENDEEN	RUMBA	MORWELL	136	95	32	589	2,2	0,7	111	119	110	91	103	-1,6	0,4	1,3	93	93	114	121
USKY	EINSER	ZEUKAR	135	58	12	26	1,3	1,3	124	106	111	114	116	1,6		0,8	89	89	97	119
BOSNA	BOSS	HORWEIN	135	66	30	654	1,4	0,2	102	101	94	106	101	0,2	0,5	0,1	88	92	106	105
RAYMAN	ZEIT	HODACH	134	82	20	45	2,2	2,1	108	94	91	126	92	1,2	-0,2	0,0	91	88	102	112
TIROLIEN	MALEFIZ	HODACH	134	76	30	742	-1,1	0,1	98	117	91	100	81	0,4	0,8	0,7	91	91	100	112
TSAR	MALEFIZ	HORST	133	79	30	509	1,1	1,1	104	121	95	95	97	0,1	-0,1	-0,3	88	89	99	102
UHRICH	ROMEL	MALF	132	70	26	915	-3,8	-1,0	108	102	103	103	109	0,8		0,9	93	92	97	115
LYS	ZEUMON	UTERINO	130	2159	36	636	2,5	0,8	98	104	78	109	103	0,4	-1,6	-0,5	82	81	95	80
FUGITIF	UTERINO	ROMULUS	127	3029	23	758	0,9	-1,3	103	98	97	90	137	-0,4	0,8	0,9	88	90	107	106
USHAIA	LYS	ZEUKAR	126	65	38	1601	-4,5	-2,5	114	102	105	109	112	-0,1	-2,1	-0,7	86	84	91	98
NAVARIN	MALF	UTERINO	123	557	25	578	-2,0	0,7	85	99	104	88	77	0,7	0,8	0,4	91	89	98	110
SULTAN	MALHAX	ZEUKAR	122	75	20	509	0,9	-0,4	94	90	93	105	99	1,0	-0,1	0,7	91	89	116	103
TAQUIN	HERON	MALF	120	60	11	-16	2,7	1,0	111	116	102	108	90	0,5		0,2	90	91	97	92
NEWYORK	EGOL	STREUF	117	805	29	529	-1,0	1,1	95	117	92	94	83	0,3	-1,6	-0,7	89	90	105	98
URGILLY	HATZ	STREIB	117	72	20	779	-0,5	-1,5	106	116	108	95	90	-1,4		0,3	88	89	100	109
PYRRHOS	LORINT ET	HUSALDO	117	77	11	-148	1,3	2,0	95	94	121	89	86	1,3	-0,1	-0,2	87	83	97	100
UBAC	LYS	MALF	117	73	26	1198	-4,9	-2,2	108	105	104	101	108	0,4	-1,5	0,0	89	88	100	110
MARIN	MALF	HORWEIN	116	586	23	1054	-3,4	-2,0	91	97	99	104	74	0,3	0,2	0,7	87	88	114	107
RONALDO	HORWART	ZEUKAR	115	64	21	645	0,7	-0,9	94	81	106	101	99	-0,2	-0,4	0,5	90	89	107	86
TIBET	ROMELLO	FUGITIF	114	57	5	-27	0,9	0,6	117	119	99	104	115	-1,7	0,9	0,7	92	91	115	101

MO : Synthèse Morpho, DV : Développement, MU : Musculature, MA : Mamelles, AP : Aplombs, CEL : Cellules, LGF : Longévité, FER : Fertilité, VT : Vitesse de traite, NAI : Facilité de naissance, VEL : Facilité de vêlage, CA : caractère



VIADUC : déjà une nouveauté pour le prochain catalogue

La sortie d'index du mois d'Octobre nous a réservé une très bonne surprise. VIADUC (Dionis / Malefiz) se place N°2 ISU juste derrière TOMBOIS et montre un profil très alléchant : + 1200 kg de lait, 110 en Développement et 110 en Musculature tout en restant quasi neutre en TP, Cellules et Mamelles. Tiendrait-on la future star des prochains catalogues Simmental France ? La suite nous le dira....

En effet, notre seul regret est le peu de précision de ses index avec seulement 22 filles en Lait et 15 en Morphologie. Nous préférons donc attendre la prochaine campagne et le pointage de nouvelles vaches pour le lancer réellement sur le marché. Une trentaine de filles supplémentaires viennent de vêler ou le feront d'ici quelques semaines. Il faudra donc s'armer de patience et attendre le mois de juin prochain pour en savoir plus. VIADUC est issu d'une famille de vaches prestigieuses d'où sont sortis des taureaux comme NIMBUS, PUMA, SIMBA ou TIROLIEN. Son origine paternelle reste très originale. La lignée DIONIS (Didi / Moras) n'a pas du tout été utilisée en France.

Utilisable sur génisse (NAI = 91), il devrait donc trouver toute sa place dans vos futurs accouplements sur des filles de LYS, BOSNA, RAYMAN ou autres. A condition bien sûr, que ses index restent à la hauteur de cette première sortie.



Quand la Simmental se montre



PISTACHE (Zeukar) au GAEC AUBRY (21)

Traditionnellement, septembre est un mois riche en manifestations d'élevage. En 2010, on ne savait plus où donner de la tête. La Simmental s'est montrée dans tous les coins de France en organisant de nombreux concours. La Côte d'Or avait donné le coup d'envoi le 29 août dernier. La Loire et la Lozère ont emboîté le pas les 12 et 18 septembre. Enfin, ce

sont les départements du Jura et de Haute Marne qui tenaient les 25 et 26 septembre derniers leurs traditionnels Concours Départementaux. N'oublions pas bien sûr, le SPACE du 14 au 17 septembre et le Sommet de l'Élevage qui est venu clôturer le tout du 6 au 8 octobre.

Bref, de nombreuses expositions qui ont permis, une nouvelle fois, de mettre en avant toutes les qualités de notre race mais surtout le dynamisme et l'engouement des éleveurs au niveau local.

De superbes vaches ont ainsi pu être récompensées montrant que longévité, production laitière et musculature n'étaient pas que des mots dans notre race :

- PISTACHE au GAEC AUBRY (21), 11 ans et 10301 kg de lait à 37.2 de TP en 7ème lactation (305 j)

- SURPRISE à l'EARL STOLLER dans le Jura, 5 lactations et 8909 kg de lait en 3ème (305 j) à 34.3 de TP

- URBAINE au GAEC St Hubert (52), 9193 kg de lait en 3ème lactation (305 j) : Qui a dit que production laitière et musculature étaient incompatibles ?

Un grand merci à tous les Syndicats Départementaux pour leur travail dans la réussite de ces événements.

Retrouvez toutes les lauréates de ces concours et de nombreuses photos des événements sur notre site simmentalfrance.fr.



SURPRISE (Jim) à l'EARL STOLLER (39)



URBAINE (Rumba) au GAEC St Hubert (52)



Brèves de l'Étranger

1. Génomique Simmental en Allemagne et Autriche

Les deux pays ont mis leurs moyens en commun. Deux laboratoires et deux centres de calcul ont été retenus pour mettre au point les index génomiques pour l'ensemble des critères de production, de morphologie et des caractères fonctionnels. La première publication est prévue à titre expérimental en décembre 2010. Après une phase de vérification et de test, la première publication officielle devrait être disponible pour les éleveurs en août 2011. Les principales préoccupations des responsables des programmes de sélection restent le maintien de la variabilité génétique et de la mixité de la race.

2. Repointage des filles des taureaux de testage après le troisième vêlage

Les éleveurs allemands et autrichiens accordent une grande importance au pointage adulte des filles de testage. On établit ainsi les listes des taureaux qui confirment ou qui déçoivent. Vanstein reste le super champion, Ilion confirme pour le développement et la mamelle, Rau et Rurex progressent en mamelles et aplombs. Don Juan et Imposium s'imposent par un profil équilibré en musculature et mamelle, et Ruakana excelle dans un profil laitier. Les taureaux qui sont en baisse par rapport au premier pointage sont surtout Hochkogel en note de mamelle et Rureif pour les aplombs

3. Les marchés d'animaux d'élevage

Durant l'été 2010 les ventes aux enchères ont été très satisfaisantes. 2400 vaches vèlées ont été commercialisées pour un prix moyen de 1350 €. Prix maximum de 2400 € pour une fille de Vanstein. Les génisses d'élevage de bon niveau valaient 1700 €. Le prix moyen des 24000 veaux pour l'engraissement a été de 5,25 € le kilo pour un poids moyen de 87 kilos. Pour les taureaux achetés par les centres d'insémination, les plus demandés étaient les fils de Ruakana. Une origine Ruakana x Vanstein a même atteint le prix de 18 100 €. Pour les mois à venir les perspectives restent optimistes grâce à un courant vers l'exportation soutenu notamment vers l'Algérie, la Bosnie, la Russie, le Maroc, l'Égypte et la Croatie.

Jean-Georges HERR

DATES A RETENIR

PARIS - Salon de l'Agriculture du 19 au 27 février 2011

EPINAL - Eurogénétique les 31 mars - 1er et 2 avril 2011
Concours Simmental le 2 avril à partir de 10 h



Pas de concours Simmental à Paris en 2011

Il fallait se rendre à l'évidence, année après année, vous étiez de moins en moins nombreux à bien vouloir exposer des vaches au Salon de l'Agriculture. De même, le public professionnel était de plus en plus rare autour du ring le jour du Concours. Il est vrai que le SIA à Paris a pris une orientation très grande public. Il est long (les animaux restent exposés 10 jours) et la bonne ambiance d'autrefois peine à se retrouver ces dernières années.

Les Salons Régionaux (SPACE, Sommet de l'Élevage, Eurogénétique) ont pris un véritable essor et c'est là que le public professionnel de l'élevage se retrouve désormais. Le Conseil d'Administration a donc fait le choix de ne pas organiser de Concours lors du prochain Salon de l'Agriculture. Vous pourrez toutefois nous retrouver avec 5 vaches de l'Aveyron autour d'une communication filière et territoire plus en adéquation avec le public de PARIS.



Le service génétique s'étoffe

Comme promis au printemps dernier dans les réunions de Syndicat hors Zone Unité de Sélection, Simmental France offre désormais à tous les éleveurs de ces régions, adhérents au Service Génétique, un Planning d'Accouplement Micro (PAM).

Il est vrai que dans ces zones où la Simmental est souvent très peu présente, Inséminateurs et Techniciens de coopérative d'IA, n'ont pas toujours les compétences pour apporter les conseils d'accouplement attendus par l'éleveur.

Le PAM vous offre, en fonction de vos objectifs de Sélection, une proposition de 3 taureaux pour chaque vache et génisse en âge d'être inséminée ainsi que les taureaux interdits pour cause de consanguinité ou difficulté de vêlage.

Un courrier a été envoyé à chacun d'entre vous pour connaître vos disponibilités en dose et vos objectifs de Sélection. De nombreux plannings ont déjà pu être réalisés. Simmental France se doit d'offrir à tous ses adhérents un Service génétique de qualité.

Femelles		Mâles		Crosset		Taureaux Interdits	
Nom	Éleveur	Éleveur	Éleveur	Taux de Lait	Classe Type	Classe Type	Classe Type
Numéro	Adresse	Adresse	Adresse	Taux de Lait	Classe Type	Classe Type	Classe Type
SHANNA	131103010	131103010	131103010	40% LA	1.0	40% LA	1.0
ROPHRE	131103010	131103010	131103010	30% CH	0.5	30% CH	0.5
ROPHRE	131103010	131103010	131103010	30% CH	0.5	30% CH	0.5
ROPHRE	131103010	131103010	131103010	30% CH	0.5	30% CH	0.5
ROPHRE	131103010	131103010	131103010	30% CH	0.5	30% CH	0.5
ROPHRE	131103010	131103010	131103010	30% CH	0.5	30% CH	0.5
ROPHRE	131103010	131103010	131103010	30% CH	0.5	30% CH	0.5
ROPHRE	131103010	131103010	131103010	30% CH	0.5	30% CH	0.5
ROPHRE	131103010	131103010	131103010	30% CH	0.5	30% CH	0.5
ROPHRE	131103010	131103010	131103010	30% CH	0.5	30% CH	0.5